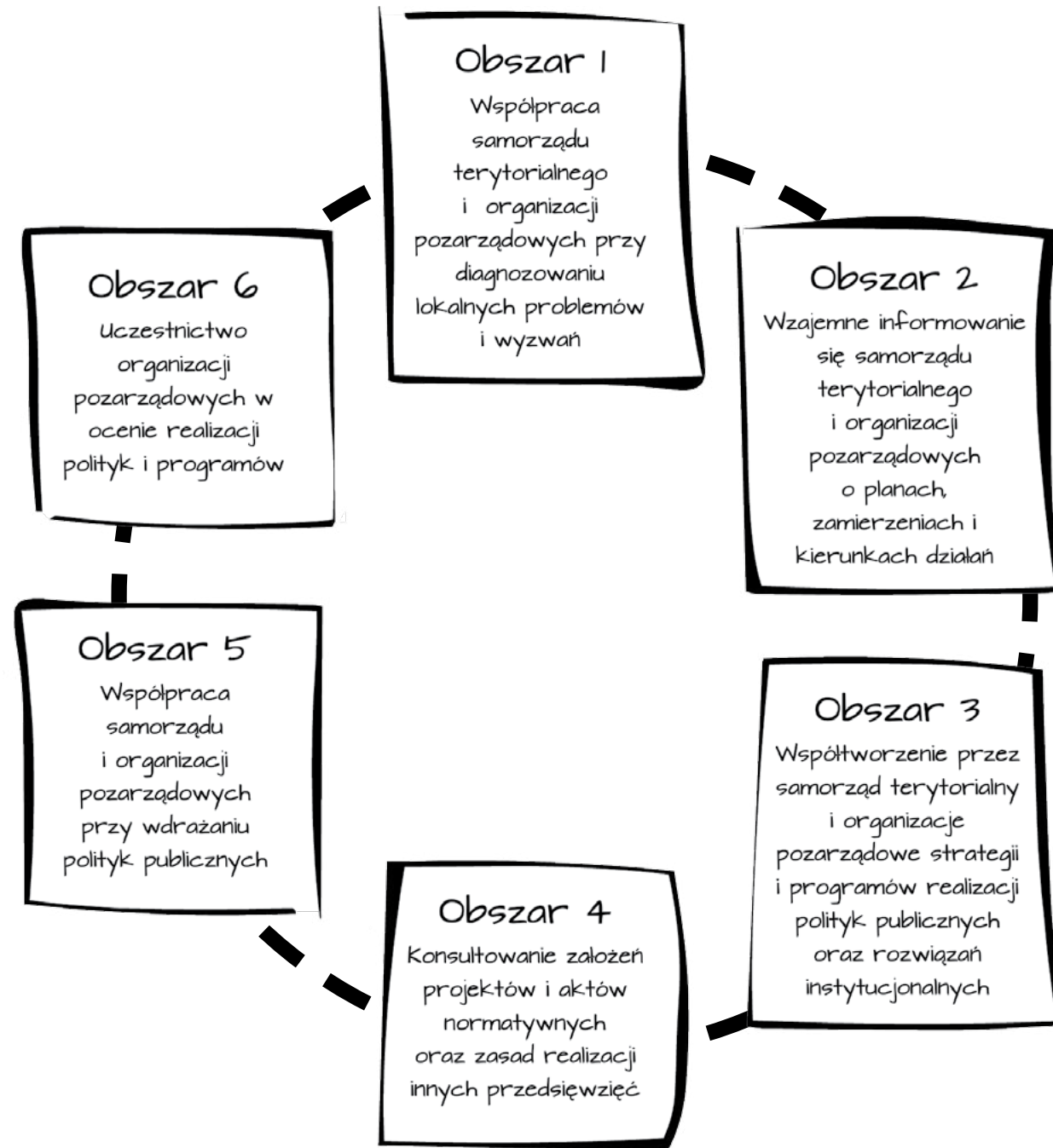


Płaszczyzna 1: Współpraca jednostek samorządu terytorialnego i organizacji pozarządowych w zakresie tworzenia polityk publicznych

Lokalne polityki publiczne to suma systemowych i porządkowych działań na rzecz rozwiązania najważniejszych problemów, które dotyczą mieszkańców lokalnych społeczności. Według jednej z definicji, polityki publiczne to ta sfera problemów, które nie cierpią zwłoki w ich rozwiązywaniu. Wielu autorów zwraca uwagę, że polityki obejmują trzy obszary - koncepcje rozwiązań problemów, działania publiczne (ich produkty), a także rezultaty tych działań (wpływ działań na obywateli). Inni jeszcze podkreślają, że polityki są swoistymi instrumentami, poprzez które społeczeństwa regulują same siebie, współtworzą otoczenie swojego życia, a także ukierunkowują ludzkie zachowania na realizację uzgodnionych i upragnionych przez większość celów.



Projektowanie i realizacja lokalnych polityk zakłada podejmowanie działań, które są systematyczne, uporządkowane i oparte na zobjektywizowanej wiedzy (to jest na wynikach badań i analiz). Działania podejmowane są najczęściej w oparciu o partnerstwo, ponieważ wiele współczesnych problemów w poszczególnych politykach ma niezwykle złożony charakter i do ich rozwiązania wymagane jest łączenie wiedzy oraz zasobów różnych podmiotów. W partnerstwie władze samorządowe odgrywają kluczową rolę ze względu na swój mandat demokratyczny oraz zasoby, którymi dysponują.

Partnerstwo jest ważną formą działania w politykach publicznych, ponieważ partnerzy wzmacniają potencjał do kreatywnej i efektywnej współpracy tak, aby każdy z nich mógł wnieść najlepszy wkład w rozwiązywanie problemów. Partnerstwo jest szczególnie istotne w realizacji tych polityk lokalnych, które dotyczą najbardziej złożonych problemów. Badania pokazują, że samorządy stosunkowo dobrze sobie radzą z problemami związanymi z infrastrukturą, a mają więcej trudności w tworzeniu polityk „miękkich”, jak polityka społeczna, rozwoju lokalnego, środowiskowa, edukacji, rynku pracy itp. Są to zatem te obszary, które stanowią największe wyzwania do partnerskiego współdziałania.

Organizacje pozarządowe powinny zostać zaangażowane w proces **tworzenia planów, programów i strategii zaspokajania potrzeb obywateli i rozwiązywania problemów społecznych** na jak najwcześniejszym etapie (diagnozowania potrzeb społecznych, inicjowania tworzenia konkretnych polityk). Zwiększa to szansę na przygotowanie takich polityk lokalnych, które będą bardziej adekwatne do potrzeb i problemów różnych grup mieszkańców. Polityki tworzone w partnerstwie pobudzają zainteresowanie społeczności współudziałem w ich planowaniu i realizacji.

Budowanie lokalnych polityk powinno być oparte na dążeniu do konsensusu, które zaspokaja potrzeby możliwie największej części społeczności. Założeniem jest, że poszczególne grupy społeczne moderują i powściągają swoje interesy w imię dobra całej wspólnoty lokalnej. Ważne jest równoczesne przestrzeganie zasady równych szans, oznaczające uwzględnienie interesów tych grup, których głos rzadko jest reprezentowany w procesach tworzenia polityki.

W zakresie tworzenia polityk lokalnych współpraca partnerów odbywa się w ramach sześciu obszarów (ilustracja s. 28).

Podstawę formalną współpracy w tym zakresie wyznaczają przepisy art. 5 Ustawy o działalności pożytku publicznego i o wolontariacie, Ustawy samorządowej oraz Ustawy o dostępie do informacji publicznej.

Obszar 1: Współpraca samorządu terytorialnego i organizacji pozarządowych przy diagnozowaniu lokalnych problemów i wyzwań

Sformułowanie wiarogodnej diagnozy stanu lokalnej społeczności w najważniejszych dziedzinach jest kluczowym zadaniem do wykonania. To podstawa efektywnego budowania lokalnych polityk publicznych. Diagnoza pokazuje, jakie problemy dotyczą poszczególne grupy społeczne. Wskazuje na trudności i bariery na drodze do osiągnięcia ich wszechstronnego rozwoju. Wskazuje natężenie określonych problemów oraz zagrożenia związane z możliwością ich kumulowania się. Przynosi obraz lokalnej społeczności, jej aktywa i pasywa, silne i słabe strony, ale wskazuje także na szanse rozwojowe społeczności i dziedziny ich realizacji. Zawiera bowiem analizę lokalnych zasobów i możliwości ich kreatywnego wykorzystania. Chodzi zarówno o zasoby materialne, jak i ludzkie, kulturowe, społeczne. Wszystkie one są czynnikami warunkującymi szansę poprawy jakości życia mieszkańców. Istotne jest konfrontowanie lokalnych zasobów z potrzebami rozwojowymi, wskazywanie na zasoby, które wymagają wzmocnienia.

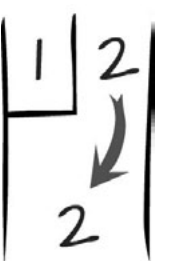
Diagnoza określa także warunki życia różnych grup mieszkańców, zróżnicowanie dochodów, sytuację na rynku pracy, a także dostęp do istotnych usług społecznych. Tym samym wskazuje ona na czynniki, które w danej społeczności lokalnej wpływają na skalę nierówności społecznych (np. niepełnosprawność, obowiązki opiekuńcze, przynależność do mniejszości etnicznych, samodzielne macierzyństwo, doświadczanie przemocy w rodzinie, dyskryminację ze względu na płeć na rynku pracy, przynależność do grupy wiekowej 50+ itd.) i zasięg wykluczenia społecznego (np. niskie kwalifikacje i wykształcenie, niskie dochody, długoterminowe bezrobocie, niskie aspiracje, pracę w niestabilnych formach zatrudnienia itp.). Identyfikuje bariery, przed którymi stoją mieszkańcy w zakresie rozwoju osobistego, zawodowego i aktywności obywatelskiej.

Ważną częścią diagnozy są zagadnienia organizowania przestrzeni publicznej, w tym stan dostępu do instytucji publicznych, dóbr przyrodniczych, ośrodków rekreacyjnych, instytucji wsparcia. Duże znaczenie ma określenie potrzeb w zakresie realizacji programów rewitalizacji określonych miejsc, a także miejsc szczególnie mocno obciążonych problemami społecznymi i ekonomicznymi.

Kluczową kwestią jest zaprojektowanie procesu, który ma doprowadzić do sformułowania trafnej diagnozy. Lokalni interesariusze wspólnie budują podstawy procesu gromadzenia wiedzy o lokalnych warunkach życia i rozwoju. Planują cykle badań empirycznych i analizy, których rezultaty pokazują problemy zagrożenia wykluczeniem społecznym z uwagi na niepełnosprawność, niski dochód, niski poziom wykształcenia, złe warunki mieszkaniowe, niski poziom dostępu do dóbr kultury, edukacji, itp.

Obszar 1: Współpraca samorządu terytorialnego i organizacji pozarządowych przy diagnozowaniu lokalnych problemów i wyzwań

Zasady współpracy	Narzędzia/wzorce działań
<p>Zasada suwerenności oznacza wzajemne poszanowanie niezależności partnerów i prawa do udziału w tworzeniu lokalnej diagnozy.</p> <p>Zasada partnerstwa oznacza współpracę w tworzeniu treści diagnozy i wykorzystanie wiedzy wszystkich partnerów.</p> <p>Zasada pomocniczości oznacza, że samorząd i organizacje uzupełniają zakres swojej wiedzy i kompetencji w sprawach dotyczących treści diagnozy.</p> <p>Zasada efektywności oznacza, że samorząd i organizacje koncentrują wszystkie swoje najlepsze zasoby dla stworzenia rzetelnej diagnozy.</p> <p>Zasada uczciwej konkurencji oznacza, że samorząd i organizacje działają zgodnie z profilem swojej działalności oferując najlepszy z możliwych wkładów w tworzenie diagnozy.</p> <p>Zasada jawności oznacza, że partnerzy uczestniczą w procesie tworzenia i upowszechniania diagnozy zgodnie z zasadami przejrzystości.</p>	<p>1. Instrumenty diagnozowania mają umożliwić otrzymanie rzetelnego obrazu lokalnej społeczności, jej mocnych i słabych punktów, mają określać jej szanse rozwojowe i zagrożenia stagnacją.</p> <p>Wzorzec minimalny: Wypracowanie zespołu wskaźników, które obrazują między innymi:</p> <ul style="list-style-type: none"> I. Warunki życia materialnego mieszkańców II. Warunki mieszkaniowe III. Rozwój ekonomiczny i dostępność miejsc pracy IV. Rozwój edukacji i kultury V. Poziom aktywności obywatelskiej VI. Zdrowie publiczne VII. Jakość środowiska naturalnego VIII. Nierówności społeczne <p>Wzorzec minimalny: Samorząd i organizacje pozarządowe oraz inne zainteresowane podmioty powołują radę/zespół badań społecznych, która pracuje nad rocznym planem badań i działań niezbędnych do sformułowania cyklicznej diagnozy.</p>
<p>Wprowadzają trwałe mechanizmy służące wykonywaniu cyklicznej diagnozy (w skali rocznej i wieloletniej). Rada/zespół badań społecznych doskonalą zestawy wskaźników potrzebne do przeprowadzenia diagnozy.</p>	



Wzorzec zaawansowany:

Ewolucja procesu przygotowania do wykonania diagnozy i tekstu diagnozy, a także wszystkich znaczących programów publicznych, których celem jest poprawa położenia obywateli.

Rekomendowane minimalne wskaźniki:

1. Czy samorząd dysponuje wskaźnikami diagnozy społeczności (np. danymi nt. bezrobocia, warunków mieszkaniowych, aktywności obywatelskiej)?
2. Czy istnieje wspólny samorządowo/pozarządowy zespół ds. diagnozowania problemów lokalnych?

Przykładowe wskaźniki dla diagnozy lokalnej obrazujące między innymi:

I. Warunki życia materialnego

- (1) rozkład dochodów mieszkańców (odsetek mieszkańców w poszczególnych przedziałach dochodowych),
- (2) odsetek mieszkańców żyjących poniżej minimum socjalnego, egzystencji, minimum uprawniającego do pomocy socjalnej,
- (3) odsetek dzieci zagrożonych ubóstwem.

II. Warunki mieszkaniowe

- (1) odsetek obywateli żyjących w mieszkaniach bez standardowych wygód (bieżąca woda, WC, itp.),
- (2) odsetek mieszkających w mieszkaniach komunalnych,
- (3) odsetek rodzin bez własnego mieszkania/domu,
- (4) dostępność mieszkań na lokalnym rynku.

III. Rozwój ekonomiczny i dostępność miejsc pracy

- (1) poziom stopy bezrobocia,
- (2) stopa zatrudniania,
- (3) liczebność grup defaworyzowanych na rynku pracy,
- (4) liczba noworejestrowanych i wyrejestrowywanych firm rejestrowanych na osobę fizyczną, spółek działających lokalnie,
- (5) dostęp małych i średnich firm do instytucji wsparcia biznesu,
- (6) skuteczność stosowanych form aktywizacji na rynku pracy,
- (7) miejsca pracy w poszczególnych sektorach lokalnej gospodarki,
- (8) dopasowanie struktury lokalnego kształcenia do potrzeb lokalnej gospodarki,
- (9) odsetek osób niepełnosprawnych w zatrudnieniu.

IV. Edukacja i kultura

- (1) wyniki testów gimnazjalnych, matur w porównaniu z innymi społecznościami w przekroju lat,
- (2) odsetek uczniów z niskimi wynikami szkolnymi,
- (3) odsetek dzieci w wieku 3-6 uczęszczających do przedszkoli,
- (4) struktura wykształcenia,
- (5) odsetek młodzieży do 21 roku życia, która nie uczy się i nie pracuje,
- (6) odsetek dzieci i młodzieży z wysokim poziomem absencji szkolnej.

V. Poziom aktywności obywatelskiej

- (1) odsetek obywateli, którzy w ostatnim roku angażowali się w wolontariat, pomoc sąsiedzką,
- (2) odsetek obywateli, którzy w ostatnim roku należeli do organizacji pozarządowych,
- (3) odsetek obywateli, którzy w ostatnim roku uczestniczyli w konsultacjach nad lokalnymi projektami prawa i działań,
- (4) odsetek obywateli uczestniczących w akcjach społecznych,
- (5) odsetek obywateli uczestniczących w wyborach krajowych i lokalnych.

VI. Zdrowie publiczne

- (1) średnia długość życia,
- (2) lata w zdrowiu po 65 roku życia,
- (3) dostęp do lekarza rodzinnego i do specjalistów,
- (4) odsetek osób niepełnosprawnych,
- (5) odsetek osób z chorobami psychicznymi i trudnościami w uczeniu się.

VII. Jakość środowiska naturalnego

- (1) część odpadów poddanych recyklingowi,
- (2) stan czystości powietrza i wód,
- (3) wykorzystanie alternatywnych źródeł energii.

VIII. Nierówności społeczne

- (1) opis sytuacji kobiet i mężczyzn w różnym wieku, o różnym stopniu sprawności, o różnym pochodzeniu etnicznym, wyznaniu, pochodzeniu narodowościowych, orientacji seksualnej i statusie społeczno-ekonomicznym w lokalnej społeczności w odniesieniu do obszarów I – VI,
- (2) diagnoza zaobserwowanych nierówności w poziomie i jakości życia odnosząca się m.in. do sposobu funkcjonowania instytucji publicznych, niedostosowania usług publicznych do potrzeb różnorodnych grup, zjawiska dyskryminacji i nierównego udziału w procesach podejmowania decyzji,
- (3) diagnoza specyficznych potrzeb wynikających z nierównego położenia konkretnych grup społecznych.

Obszar 2: Wzajemne informowanie się samorządu terytorialnego i organizacji pozarządowych o planach, zamierzeniach i kierunkach działań

Tworzenie i realizowanie lokalnych polityki publicznych, a także codzienna praktyka współpracy wymaga sprawnego obiegu informacji. Dlatego partnerzy tworzą taki system informacji, który umożliwi wzajemne informowanie się o zamierzeniach i kierunkach działań.

Wymiana informacji powinna obejmować wszystkich zainteresowanych, bez stawiania jakichkolwiek warunków czy preferowania któregokolwiek z partnerów. Informacje powinny być dostępne najwcześniej, jak to możliwe, a ich odbiorcy mogą je dowolnie użytkować.

Szczególnie ważny jest sposób prezentowania informacji. Wyzwaniem jest, aby każdy lokalny podmiot – indywidualny albo zbiorowy – mógł z nich skorzystać. Należy uzmysłowić sobie różnorodność odbiorców informacji i ich potrzeby informacyjne. W określonych sytuacjach ta sama informacja powinna być zaprezentowana w odmienny sposób, w zależności od typu odbiorców, do których jest kierowana (np. młodzież, seniorzy, mniejszości narodowe). Niektóre grupy społeczne wymagają przedstawienia informacji posługując się ilustracjami i większą liczbą przykładów. Akcje informacyjne o politykach publicznych powinny obejmować również młodzież szkolną.

System dystrybucji informacji powinien zapewnić powszechny, równy, efektywny i niedrogi dostęp do niej oraz możliwość kolportowania informacji przez wszystkich zainteresowanych (samorząd, organizacje pozarządowe, opinię publiczną i inne podmioty). System powinien wykorzystywać wiele różnorodnych kanałów dystrybucji informacji oraz umożliwiać identyfikowanie i likwidację występujących barier w dostępie do dystrybuowanych informacji. Jednak przy tym musi zapewniać ochronę informacji wrażliwych.

Do wzajemnego komunikowania się partnerzy mogą wykorzystywać zarówno tradycyjne kanały, jak i najnowocześniejsze instrumenty, np.: mailingi, pocztę tradycyjną i elektroniczną, elektroniczne platformy informacyjne, tablice ogłoszeń, akcje plakatowe, spotkania informacyjne, ciała dialogu obywatelskiego i reprezentacje sektora, ale także „pocztę pantoflową” i wiele innych. Należy pamiętać, że narzędzia powinny być dostosowane do lokalnych warunków (tradycji i przyzwyczajzeń oraz możliwości, w szczególności organizacji pozarządowych).

Szczególnym zadaniem samorządu jest tworzenie informacji w zakresie polityk publicznych, to jest: prezentowanie celów i priorytetów poszczególnych polityk. Każda polityka jest przedstawiana i opisywana w odrębny sposób. Wskazuje się na instytucje, które za nią odpowiadają i wykonują poszczególne działania. Mieszkańcy powinni być informowani jakie są produkty/rezultaty tych działań, czyli usługi publiczne, z których może korzystać w określonych sytuacjach. Umożliwia się mu łatwy dostęp do dokumentów strategicznych lokalnych władz, a także wszelkich ekspertyz i materiałów dotyczących lokalnych działań publicznych w określonych dziedzinach, które są ważne z punktu widzenia mieszkańca.

Obszar 2: Wzajemne informowanie się samorządu terytorialnego i organizacji pozarządowych o planach, zamierzeniach i kierunkach działań.

Zasady współpracy	Narzędzia/wzorce działań
<p>Zasada suwerenności oznacza, że informacja przekazywana jest w granicach obowiązującego prawa, tzn. obowiązkowe jest udostępnianie informacji publicznej, natomiast pozostałe informacje przekazywane są przez organizacje pozarządowe dobrowolnie. Żaden z partnerów nie może być zmuszony do ujawniania informacji podlegających ochronie.</p> <p>Zasada partnerstwa oznacza wzajemną wymianę posiadanych informacji przydatnych do realizacji polityk publicznych. Partnerzy powinni wspierać się w kolportowaniu tych informacji.</p> <p>Zasada pomocniczości oznacza, że samorząd i organizacje dysponujące odpowiednim potencjałem wspierają oddolne ruchy, inicjatywy i małe organizacje w dostępie do informacji.</p> <p>Zasada efektywności oznacza, że system wymiany informacji zapewnia jak największą ilość adekwatnej i przystępnej informacji dostarczanej w sposób skuteczny do jak najliczniejszej grupy odbiorców za pomocą najtańszych metod dystrybucji. Za skuteczne poinformowanie odpowiedzialny jest nadawca informacji.</p>	<p>1. Stosowanie takich instrumentów komunikacji, które gwarantują potwierdzenie dotarcia i otrzymania informacji zwrotnej. Wymiana informacji powinna odbywać się kanałami preferowanymi przez organizacje.</p> <p>Wzorzec minimalny: Baza adresów e-mailowych oraz pocztowych (obie formy dystrybucji informacji stosowane są równolegle).</p> <p>2. System publikowania informacji ważnych dla organizacji pozarządowych.</p> <p>Wzorzec minimalny: Strona internetowa samorządu zawiera podstronę dotyczącą organizacji pozarządowych umożliwiającą publikowanie informacji przez te organizacje za pośrednictwem samorządu. Strona internetowa samorządu dostępna jest do odczytu przez osoby słabowidzące i niewidome.</p> <p>3. Spotkania informacyjne poświęcone prezentacji planów i zamierzeń.</p> <p>Wzorzec minimalny: Spotkania na temat najważniejszych przedsięwzięć, realizowanych przez samorząd w ramach określonych polityk lokalnych (np. przed decyzjami budżetowymi, debata związana z przyjęciem strategicznych/programowych dokumentów). Co najmniej jedno ogólne spotkanie rocznie wspó-</p>

Zasada uczciwej konkurencji oznacza, że dostęp do informacji jest równy dla wszystkich podmiotów niezależnie od ich statusu czy potencjału. System wymiany informacji postępuje się wieloma zróżnicowanymi kanałami dystrybucji.

Zasada jawności oznacza, że wszystkie istotne informacje przydatne do realizacji polityk publicznych są dostępne zainteresowanym.

organizowane przez samorząd i organizacje pozarządowe, w tym organizacje reprezentujące mniejszości społeczne i grupy zagrożone dyskryminacją. Spotkanie organizowane jest w miejscu dostępnym dla osób z niepełnosprawnością ruchu.

4. Procedura pozyskiwania informacji m.in. we współpracy z reprezentacjami organizacji, federacjami itp., które reprezentują opinię większej liczby organizacji.

Wzorzec minimalny:
Coroczne badanie ewaluacyjne lokalnego systemu informacji, w tym m.in. badania ankietowe, wywiad zogniskowany.

Rekomendowane minimalne wskaźniki:

- 1.** Czy samorząd dysponuje aktualną bazę teleadresową organizacji działających na swoim terenie?
- 2.** Czy na stronach internetowych samorządu istnieje miejsce, w którym organizacje mogą zamieszczać informacje?

Proponowane wskaźniki dodatkowe:

- Czy w samorządzie funkcjonuje strona internetowa poświęcona organizacjom pozarządowym na serwisach samorządu dostępna dla osób z niepełnosprawnością wzroku?
- Liczba informacji o inicjatywach organizacji pozarządowych opublikowanych na stronach internetowych samorządu.
- Liczba informacji o działaniach podejmowanych przez samorząd na rzecz organizacji na stronach internetowych samorządu.
- Liczba zorganizowanych spotkań informacyjnych dla organizacji pozarządowych
- Odsetek organizacji, których potrzeby zostały zdiagnozowane, w tym odsetek organizacji pozarządowych reprezentujących mniejszości społeczne i grupy zagrożone dyskryminacją (wszędzie gdzie we wskaźnikach jest mowa o odsetku organizacji oznacza on odsetek organizacji wśród wszystkich organizacji znajdujących się w bazie organizacji pozarządowych na stronie internetowej samorządu).
- Liczba organizacji w przeliczeniu na 1000 mieszkańców (zmiany w poszczególnych latach).

- Liczba organizacji pozarządowych reprezentujących mniejszości społeczne i grupy zagrożone dyskryminacją w przeliczeniu na 1000 mieszkańców.
- Liczba nowych organizacji powstałych w danym roku (porównania z poprzednimi latami), w tym liczba organizacji pozarządowych reprezentujących mniejszości społeczne i grupy zagrożone dyskryminacją.
- Dokumenty dotyczące polityk publicznych są tworzone i modyfikowane we współpracy z organizacjami pozarządowymi.
- Czy istnieją wspólnie wypracowane wskaźniki rozwoju lokalnego/regionalnego?

Obszar 3: Współtworzenie przez samorząd terytorialny i organizacje pozarządowe strategii i programów realizacji polityk publicznych oraz rozwiązań instytucjonalnych

Profesjonalne planowanie i realizacja lokalnych polityk wymaga stworzenia klarownej strategii, która wskazuje na kluczowe cele/rezultaty do osiągnięcia oraz priorytety w działaniu. Programowanie strategiczne wymaga wykorzystania wiedzy, umiejętności i doświadczeń lokalnych partnerów. Opiera się ono na sporządzonej wcześniej diagnozie problemów i wyzwań, która uwzględnia kontekst lokalny oraz obejmuje wspólne poszukiwanie rozwiązań, źródeł finansowania, potencjalnych realizatorów.

Formułowanie strategii wymaga głębokiego przemyślenia tego, co lokalna społeczność chce osiągnąć i w jaki sposób. Poświęcony temu czas i wysiłek przynoszą wiele korzyści. Wzmagają zdolność do zachowywania stałej koncentracji – w trakcie działań – na kluczowych celach. W ten sposób tworzy się warunki do tego, aby w sposób efektywny lokować dostępne zasoby i w konsekwencji uzyskiwać właściwą relację między nakładami a rezultatami, a jednocześnie dbać o zrównoważony rozwój wspólnoty, która odpowiada na potrzeby różnych grup mieszkańców.

Strategie powinny posiadać kilka kluczowych cech. Wskazywać w sposób klarowny na cele i priorytety działań. Wskazywać na kluczowe lokalne procesy, w tym procesy rozwojowe, które są podstawą oczekiwań na osiągnięcie zaplanowanych celów. Muszą być oparte na realistycznych założeniach, ale jednocześnie mają być innowacyjne w zakresie sposobów przeprowadzania zaplanowanych działań. Wskazywać jasno na metody i zasoby, które są podstawą działania, w tym zasoby instytucjonalne (instytucje, które będą wykonywały strategię) i finansowe.

Tworzenie strategii i programów jest procesem zbiorowym. Samorząd buduje poczucie podmiotowości wszystkich organizacji, które uczestniczą w tworzeniu strategii. Nie ogranicza się do konsultacji, ale organizuje szerokie debaty nad założeniami do strategii, a także nad treściami, które wnoszą zarówno lokalne władze, jak i inne lokalne podmioty. Samorząd dba o to, aby w procesie współtworzenia strategii lokalnych brały udział grupy często wykluczane i zagrożone dyskryminacją.

Obszar 3: Współtworzenie przez samorząd terytorialny i organizacje pozarządowe strategii i programów realizacji polityk publicznych oraz rozwiązań instytucjonalnych.

Zasady współpracy	Narzędzia/wzorce działań
<p>Zasada suwerenności oznacza dobrowolność udziału organizacji pozarządowych w pracach nad tworzeniem strategii i programów, prawo do udziału w tworzeniu lokalnej diagnozy, swobodę wypowiedzenia własnego stanowiska (rozwiązań, postrzegania problemu itp.).</p> <p>Zasada partnerstwa oznacza równość głosu i opinii formułowanych przez każdego z uczestników współtworzących strategię i programy. Zakłada również, że partnerzy włączają się w opracowanie strategii i programów z nastawieniem na osiągnięcie wspólnego celu.</p> <p>Zasada pomocniczości oznacza, że opracowywane strategie i programy będą diagnozować problemy i potrzeby oraz projektować rozwiązania z uwzględnieniem opinii realizatorów i odbiorców usług publicznych. Zakłada również przekazywanie realizacji zadań publicznych lokalnym organizacjom pozarządowym.</p> <p>Zasada efektywności oznacza, że samorząd i organizacje koncentrują i łączą swoje najlepsze zasoby dla stworzenia rzetelnych strategii i programów. Zakłada również, że realizacja zaplanowanych w strategiach i programach zadań przebiega zgodnie z opracowanymi standardami.</p>	<p>1. Kreowanie strategicznych celów dla lokalnej społeczności, priorytetów do działania.</p> <p>Wzorzec minimalny: Samorząd wraz z partnerami opracowuje model dokumentów strategicznych, np. długookresowe i średniookresowe strategie, trzyletnie i jednoroczne programy dla poszczególnych lokalnych polityk (na podstawie danych, m.in. statystycznych oraz badań lokalnych), uwzględniające również cele bezpośrednio związane z zagwarantowaniem równych szans wszystkim mieszkańcom.</p> <p>2. Samorząd uzgadnia metodologię opracowania strategii i programów z zastosowaniem instrumentów diagnozowania gwarantujących otrzymanie rzetelnego obrazu lokalnej społeczności, w tym obejmujące również kwestie nierówności społecznych i dyskryminacji.</p> <p>Wzorzec minimalny: Procedura i schemat tworzenia dokumentów planistycznych.</p> <p>3. Realizacja strategii i programów</p> <p>Wzorzec minimalny: Ewaluacja (przed wdrożeniem, w trakcie wdrożenia i po wdrożeniu).</p>

Zasada uczciwej konkurencji oznacza, że rekrutacja organizacji pozarządowych do współtworzenia strategii i programów odbywa się na podstawie ustalonych i powszechnie dostępnych zasad (regulaminu).

Zasada jawności oznacza, że informacje o każdym etapie tworzenia strategii i programów są powszechnie dostępne, zaś wytworzone dokumenty są rozpowszechniane w całym lokalnym środowisku, a nie tylko w gronie autorów.

4. Wieloletnie programy współpracy z organizacjami pozarządowymi.

Wzorzec minimalny:
Program wieloletni współpracy obejmuje wszystkie polityki publiczne realizowane przez samorząd zawarte w strategii i programach lokalnych.

5. Upublicznianie informacji o tworzonych strategiach i programach, w tym: a) założenia, b) wykonane analizy, c) kolejne wersje projektów, d) ostateczne wersje dokumentów.

Wzorzec minimalny:
Procedura tworzenia i konsultacji dokumentów planistycznych.

Rekomendowane minimalne wskaźniki:

1. Czy samorząd i organizacje wspólnie, w ramach regularnych spotkań ustalają najważniejsze kierunki polityki lokalnej, omawiając przy tym również kwestie finansowe?
2. Czy istnieje jawny, spisany sposób postępowania / procedura tworzenia strategii, programów, planów, pozwalający organizacjom na zgłaszanie własnych projektów uchwał, a tym samym na wpływanie na kształt polityk publicznych?
3. Czy większość organizacji aktywnie uczestniczy w konsultacjach planów, strategii, programów opisujących miejscowe polityki publiczne?

Proponowane wskaźniki dodatkowe:

- Czy w jednostce samorządu terytorialnego opracowana jest:
 - a) procedura tworzenia dokumentów planistycznych,
 - b) procedura konsultowania dokumentów planistycznych,
 - c) wieloletni program współpracy z organizacjami pozarządowymi.
- Czy samorząd dysponuje aktualnymi danymi na temat problemów społecznych?
- Czy samorząd definiuje cele swoich działań, w tym cele związane z poprawą sytuacji grup zagrożonych dyskryminacją i zapewnieniem równego dostępu do swoich usług, wszystkim grupom mieszkańców?
- Wskaźniki obrazujące odsetek organizacji pozarządowych, które biorą udział w pracach nad dokumentami programowymi na poszczególnych etapach, w szczególności w:
 - a) grupach roboczych,
 - b) konsultacjach społecznych.

Obszar 4: Konsultowanie założeń projektów i aktów normatywnych oraz zasad realizacji innych przedsięwzięć

Wartością konsultacji jest to, że mogą stać się one istotną częścią procesu budowania wiedzy na temat lokalnych problemów i możliwości ich rozwiązywania. Ich uczestnicy mogą zaobserwować, jak wiele problemów zajął się i wymaga współdziałania przy ich rozwiązywaniu. W rezultacie możemy zdobywać komplementarną wiedzę o tym, czy projekty działań lokalnych władz mają szansę poprawić daną sytuację, czy rozwiążą problemy, czy nie. Organizacje pozarządowe mają często wiele kompetencji w wielu politykach. Gdy uczestniczą w konsultacjach, samorząd może skorzystać z ich wiedzy, a tym samym poszerzyć swoje kompetencje, może lepiej dopasować swoje projekty do wymogów rzeczywistości.

Jedna z definicji głosi, że „Konsultacje społeczne to zorganizowany sposób uzyskiwania przez administrację opinii oraz stanowisk od podmiotów (a więc osób i instytucji), których pośrednio lub bezpośrednio dotkną skutki proponowanych przez administrację działań. Plany tych przedsięwzięć mogą być zawarte w projektach m.in. aktów prawnych, różnego rodzaju programów, strategii, ale także budżetów jednostek publicznych”¹.

Lokalni partnerzy tworzą reguły procesu konsultacji społecznych. W jego ramach uzyskują możliwość pełnej wypowiedzi, zaprezentowania wiedzy i swojego spojrzenia na lokalne kwestie, przedstawienia propozycji programowych czy krytycznych opinii o założeniach proponowanych przez lokalne władze.

Organizacje pozarządowe dobrowolnie uczestniczą w konsultowaniu założeń projektów i aktów normatywnych. Liczą się wszystkie opinie, ale zwłaszcza przedstawione przez wyspecjalizowane organizacje, opracowane w duchu dobra wspólnego, a nie partykularnych korzyści.

Zgodnie z **zasadą partnerstwa** głos każdego uczestnika konsultacji traktowany jest równoprawnie. Strony biorą odpowiedzialność za zgłaszane postulaty, uwzględniając ich wykonalność. Zgodnie z **zasadą pomocniczości** organizator konsultacji (samorząd, organizacja pozarządowa, reprezentacja sektora lub jego części) jest zobowiązany do stworzenia warunków umożliwiających udział w nich wszystkim zainteresowanym. Wszelkie informacje na temat konsultacji (celów, zasad, przebiegu i rezultatów) – zgodnie z **zasadą jawności** - muszą być powszechnie dostępne. Wyniki konsultacji powinny być publicznie udostępnione wraz z informacją odnośnie wykorzystania, bądź nie, pozyskanych uwag.

Konsultacje przyjmują wiele form. Część z nich już od dawna funkcjonuje i są uznawane za tradycyjne: publikowanie projektów i założeń aktów prawnych, udostępnianie w Internecie, czy w formie publikacji drukowanych, rozsyłanie informacji na adresy e-mailowe. Od pewnego czasu wskazuje się jednak na potrzebę stosowania różnorodnych innowacji – interaktywne strony internetowe, grupy fokusowe, sądy obywatelskie, referenda, pane-

¹ Raport końcowy z badań efektywności mechanizmów konsultacji społecznych, SMG/KRC Poland Media SA, Pracownia Badań i Innowacji Społecznych Stocznia, Warszawa, luty 2011 r., s. 9.

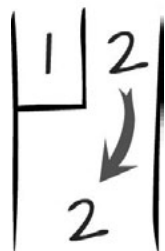
le doradcze do spraw jakości usług publicznych, ćwiczenia w tworzeniu wizji, programy lokalnego planowania i fora deliberacyjne debatujące nad konkretnymi zagadnieniami. Metody innowacyjne pozwalają na głębsze wykorzystanie zaangażowania obywateli. Dochodzi wówczas do większej dozy deliberacji, która może skutkować lepszymi projektami działań, a także lepszym przygotowaniem społeczności do realizacji określonych działań. Dochodzi bowiem do głębszego upodmiotowienia społeczności i tych jej członków, którzy odpowiadają za wykonanie różnych działań.

Dojrzałe konsultacje wymagają stworzenia sprzyjających warunków. Warto przygotować miejsce, aby uczestnicy konsultacji mogli zapoznać się z celami i przedmiotem. Kolejną istotną rzeczą jest opracowanie jasnych, zrozumiałych, przejrzystych materiałów informacyjnych wykorzystywanych w konsultacjach. Warto przedstawić konsultowaną kwestię potencjalnym uczestnikom (np. zorganizować spotkania z ekspertami, opracować słowniki stosowanych terminów, odpowiedzi na najczęściej zadawane pytania - tzw. FAQ i inne). Istotne jest, aby prowadzić skuteczne działania mobilizujące do udziału w konsultacjach (np. w formie kampanii informacyjnych, edukacyjnych, za pośrednictwem kontaktów bezpośrednich) ze szczególnym uwzględnieniem grup z trudniejszym dostępem do informacji (osoby niepełnosprawne, osoby z niskim statusem społeczno-ekonomicznym) oraz tradycyjnie nieuczestniczących w procesach podejmowania decyzji.

Należy dodać, że konsultowanie z organizacjami projektów aktów prawa miejscowego dotyczących działalności statutowej organizacji pozarządowych jest dla samorządów obligatoryjne zgodnie z Ustawą o działalności pożytku publicznego i wolontariacie.

Obszar 4: Konsultowanie przez samorząd terytorialny i organizacje pozarządowe założeń projektów i aktów normatywnych oraz zasad realizacji innych przedsięwzięć

Zasady współpracy	Narzędzia/wzorce działań
<p>Zasada suwerenności oznacza dobrowolność udziału organizacji pozarządowych w konsultacjach oraz swobodę wyrażenia opinii.</p> <p>Zasada partnerstwa oznacza równość głosu i opinii formułowanych przez każdego z uczestników konsultacji. Zakłada również otwartość na głosy pozostałych uczestników konsultacji oraz gotowość do samoograniczenia się w formułowaniu żądań.</p> <p>Zasada pomocniczości oznacza, że organizator konsultacji jest zobowiązany do stworzenia warunków umożliwiających efektywne uczestnictwo wszystkim zainteresowanym.</p> <p>Zasada efektywności oznacza dążenie do osiągnięcia reprezentatywności środowiska pozarządowego, w tym także za pośrednictwem organizacji branżowych i reprezentacji sektora.</p> <p>Zasada uczciwej konkurencji oznacza szeroki dostęp do konsultacji dla wszystkich zainteresowanych na określonych, upowszechnionych i akceptowanych zasadach.</p> <p>Zasada jawności oznacza, że materiały z konsultacji są powszechnie dostępne, zaś wyniki są rozpowszechniane w całym lokalnym środowisku, a nie tylko w gronie uczestników konsultacji.</p>	<p>1. Konsultacje odbywają się w formach dostępnych dla zainteresowanych i dostosowanych do lokalnych zwyczajów. Mają gwarantować udział i poczucie sprawstwa wszystkim obywatelom i ich organizacjom.</p> <p>Wzorzec minimalny: Samorządy tworzą procedury i standardy konsultacji w dialogu z zainteresowanymi.</p> <p>2. Procedura przeprowadzania konsultacji społecznych.</p> <p>Wzorzec minimalny: Konsultacje obejmują formy tradycyjne: prezentowanie projektów działań i regulacji prawnych na stronach internetowych, dostarczanie ich drogą elektroniczną i tradycyjną, ale obejmują również formy bardziej innowacyjne, które w większym stopniu angażują obywateli w deliberację i umożliwiają osobisty kontakt.</p> <p>Sądy obywatelskie – raz w roku z udziałem obywateli reprezentujących różnorodne grupy społeczne i ekspertów, którzy prezentują funkcjonowanie lokalnych polityk i ich najważniejszych aspektów.</p> <p>Grupy fokusowe – z udziałem odbiorców usług publicznych. Mają wesprzeć identyfikację dopasowania usług do potrzeb różnorodnych odbiorców, również tych, którzy z powodu nierównego położenia lub niedostosowania obecnych usług, w mniejszym stopniu lub w ogóle z nich nie korzystają.</p>



Rada młodzieży – ma przedstawić głosy młodzieży w zakresie wykorzystania budżetu na cele związane z aktywnością młodych ludzi.

Rada seniorów – grupa doradcza. Formułuje opinie dotyczące dopasowania usług publicznych do potrzeb osób starszych i sędziwych.

Rada badań społecznych – zespół wyspecjalizowanych urzędników, radnych, obywateli, ekspertów, który wypracowuje metody badań jakości życia w lokalnej społeczności. W skład zespołu powinna wchodzić osoba z kompetencjami badania i diagnozowania nierówności społecznych.

Obywatelska rada ds. przestrzeni publicznej – planowanie partycypacyjne. Opracowuje mechanizm budowania wizji zagospodarowania przestrzeni oraz włączania obywateli w deliberację wokół konkretnych decyzji lokalizacyjnych.

Panele obywatelskie – dotyczące kluczowych wyzwań stojących przed lokalną społecznością w kluczowych politykach, sposobem zarządzania, budowaniem adekwatnych usług publicznych dla obywateli.

3. Wyniki konsultacji społecznych są opracowywane, a następnie publikowane.

Wzorzec minimalny:

Procedura konsultacji przewiduje prezentację stanowisk, odpowiedzi na zgłoszone kwestie. Autorzy konsultowanych dokumentów uzasadniają przyjęcie bądź odrzucenie zgłaszanych uwag. Wyniki publikowane na stronach internetowych samorządu, na portalach internetowych dla organizacji pozarządowych oraz udostępniane w siedzibie jednostek samorządu terytorialnego.

Samorząd tworzy stronę internetową poświęconą konsultacjom społecznym, dostępną dla osób z niepełnosprawnością wzroku.

4. Sposób prowadzenia konsultacji jest poddawany okresowej (np. corocznej) ewaluacji i w jej wyniku doskonalony.

Wzorzec minimalny:

Procedura prowadzenia konsultacji zawiera termin i metody prowadzenia ewaluacji oraz sposób wdrażania rekomendacji.

Rekomendowane minimalne wskaźniki:

1. Czy większość planów, strategii i programów jest konsultowana z organizacjami pozarządowymi?
2. Czy kształt dokumentów, uchwał opisujących lokalne polityki podlega konsultacjom co najmniej dwójakiego rodzaju (np. konsultacjom pisemnym i wystuchaniu)?
3. Czy wyniki konsultacji są publikowane wraz z uzasadnieniem przyjętych/odrzuconych propozycji i uwag?

Proponowane wskaźniki dodatkowe:

- Czy w samorządzie istnieje procedura i standard konsultacji społecznych uwzględniający organizacje pozarządowe jako stronę konsultacji?
- Liczba przeprowadzonych konsultacji społecznych w relacji do wszystkich aktów prawnych.
- Liczba kampanii informacyjnych poprzedzających konsultacje (w relacji do wszystkich konsultacji).
- Liczba przeprowadzonych konsultacji społecznych z udziałem organizacji pozarządowych.
- Jaki odsetek stanowią konsultacje z udziałem organizacji pozarządowych w stosunku do wszystkich konsultacji społecznych?
- Liczba przeprowadzonych konsultacji założeń do projektów dokumentów planistycznych.
- Jaki odsetek organizacji pozarządowych brał udział w konsultacjach społecznych, w tym organizacji pozarządowych reprezentujących mniejszości społeczne i grupy zagrożone dyskryminacją?
- Liczba uwag zgłoszonych w ramach poszczególnych konsultacji.
- Liczba wykorzystanych uwag zgłoszonych podczas konsultacji.

Obszar 5: Współpraca samorządu i organizacji pozarządowych przy wdrażaniu polityk publicznych

Realizacja polityk publicznych jest złożonym ciągiem działań publicznych, których końcowym efektem są konkretne usługi publiczne dla mieszkańców danej społeczności. To kluczowy obszar współpracy dla samorządu i organizacji pozarządowych. Te ostatnie rozwinęły bowiem szereg kompetencji, które pozwalają im na tworzenie oferty usług w zakresie np. integracji społecznej, edukacji, rekreacji i sportu, przedsięwzięć kulturalnych, wspierania grup dyskryminowanych itp.

Organizacje pozarządowe uzupełniają działania samorządów, zwłaszcza w tych dziedzinach, w których niezbędny jest specyficzny model działania, odległy od formuły działania urzędniczego. Natomiast rola samorządu pozostaje kluczowa jako instytucji, która jest odpowiedzialna za proces określania najważniejszych parametrów usług publicznych, w tym zapotrzebowania na ich różne kategorie, ich dopasowania do potrzeb lokalnej społeczności, oraz odpowiada za ich finansowanie.

Charakterystyka lokalnych polityk publicznych wskazuje, że kluczowe są usługi związane z wsparciem na rynku pracy, zwłaszcza dla tych mieszkańców, którzy odczuwają bariery i trudności związane ze znalezieniem albo utrzymaniem zatrudnienia. Niezmiernie ważna jest cała gama usług związanych ze wspieraniem mieszkańców w zakresie reintegracji społecznej (różnego typu wsparcie dla osób, które doświadczają dyskryminacji i są zagrożone marginalizacją), w zakresie edukacji (wsparcie dla dzieci i młodzieży ze słabymi wynikami szkolnymi, różnym poziomem niedostosowania itp.), sportu, bezpieczeństwa, ochrony środowiska itp.

Zakres usług publicznych jest tworzony na podstawie lokalnej diagnozy problemów mieszkańców oraz strategii zawierającej dążenia, cele/rezultaty i priorytety społeczności. Powyższe dokumenty obejmują usługi publiczne, które służą wszechstronnemu rozwojowi społeczności, a także wsparciu tych obywateli, którzy tego najbardziej potrzebują. Również w programach współpracy z organizacjami pozarządowymi należy wskazać, w jaki sposób i jakie zadania będą realizowane w jej ramach. Programowanie i realizacja konkretnych zadań powinny opierać się na partnerskiej współpracy, do której samorząd i organizacje pozarządowe powinny wykorzystywać instytucję partnerstw, zespołów tematycznych. Szczególnie Rada Działalności Pożytku Publicznego może stanowić skuteczną, trwałą formę instytucjonalnej współpracy samorządu z organizacjami, biorąc udział m.in. w planowaniu, realizacji i ocenie polityk publicznych.

Należy również podkreślić, że zgodnie z **zasadą pomocniczości** przy realizacji polityk publicznych samorząd powinien tworzyć warunki i wspierać oddolne inicjatywy i organizacje pozarządowe, które już się podejmują realizacji zadań publicznych.

Wszyscy zainteresowani mają możliwość udziału w realizacji zadań publicznych - zgodnie z **zasadą konkurencyjności**. Samorząd zobligowany jest więc do tworzenia i realizacji odpowiednich procedur przewidzianych prawem. Cały proces tworzenia i realizacji zadań publicznych dla wdrażania określonych polityk publicznych powinien być **jawny** i opierać się na dystrybucji informacji z wykorzystaniem lokalnych kanałów informacji. Jawność działań oznacza informację zarówno o podejmowaniu inicjatyw, jak i o etapach ich realizacji, co powinno się przyczynić do lepszej koordynacji działań lokalnych. Cały etap wdrażania polityk publicznych poprzez system realizacji zadań nie może ograniczać suwerenności partnerów. Zarówno samorząd, jak i organizacje prowadzą nadal swoje działania jako niezależne podmioty, szanując swoje cele i wyznawane wartości.

Realizacja polityk publicznych umożliwia wykorzystanie całego katalogu narzędzi i wzorców działań opisanych w płaszczyźnie 2 i 3. Należy jednak podkreślić, że tworzenie warunków do wdrożenia polityk powinno być zaplanowane w wieloletnich i rocznych programach współpracy. Całość działań wymaga koordynacji, która staje się możliwa dzięki powoływaniu stałych, zadaniowych zespołów oraz partnerstw w danych politykach.

Należy pamiętać o możliwości wykorzystania już istniejących rozwiązań w postaci np. powoływanych obligatoryjnie komisji ds. profilaktyki i rozwiązywania problemów alkoholowych, rad społecznych przy szpitalach samorządowych, czy, powoływanych decyzją partnerów rad programowych monitorujących realizację danego dokumentu planistycznego lub zespołów tematycznych zajmujących się np. rozwojem ekonomii społecznej w gminie.

Przy realizacji polityk publicznych istotnym narzędziem jest również inicjatywa uchwałodawcza mieszkańców i reprezentujących ich organizacji pozarządowych. Prawo do zgłaszania własnych rozwiązań jest kolejnym etapem zwiększania odpowiedzialności mieszkańców za polityki publiczne.

Obszar 5: Współpraca samorządu i organizacji pozarządowych przy wdrażaniu polityk publicznych

Zasady współpracy	Narzędzia/wzorce działań
<p>Zasada pomocniczości oznacza, że samorząd wspiera proces realizacji polityk publicznych tam, gdzie działania wynikające ze strategii i planów podejmują sami mieszkańcy i organizacje pozarządowe, zapewniając odpowiednie warunki formalne oraz środki finansowe.</p> <p>Zasada efektywności oznacza, że realizacja polityk publicznych powinna odbywać się na podstawie planów krótko- i średniookresowych, przy realizacji polityk publicznych należy wykorzystywać potencjał partnerów pozarządowych.</p> <p>Zasada partnerstwa oznacza, że samorząd i organizacje pozarządowe wdrażają polityki publiczne z wykorzystaniem swojego potencjału, tworząc np. partnerstwa, zespoły koordynujące, itp.</p> <p>Zasada suwerenności stron oznacza, że wypracowane rozwiązania i polityki są akceptowalne społecznie. Tworzone rozwiązania wspierają niezależność partnerów. Realizacja polityk publicznych nie może ograniczać działań organizacji w zakresie prowadzonej działalności statutowej.</p> <p>Zasada uczciwej konkurencji oznacza równe szanse udziału we wdrażaniu polityk publicznych dla wszystkich zainteresowanych. Samorząd jako dyspozytor procesu realizacji polityk tworzy warunki formalne do realizacji zadań z nimi związanych.</p>	<p>1. Stosowanie kanałów komunikacji gwarantujących potwierdzenie dotarcia i otrzymania informacji zwrotnej – wymiana informacji powinna odbywać się kanałami charakterystycznymi dla danej społeczności lokalnej.</p> <p>Wzorzec minimalny: Baza adresów e-mailowych oraz pocztowych organizacji pozarządowych (obie formy dystrybucji informacji stosowane są równolegle). Strona www samorządu, odwołująca się do realizacji poszczególnych polityk publicznych, dostępna jest do odczytu przez osoby słabowidzące i niewidome.</p> <p>2. Średnio- i krótkookresowe plany realizacji polityk uwzględniają organizacje pozarządowe jako partnera i realizatora polityk.</p> <p>Wzorzec minimalny: Roczne i wieloletnie programy współpracy samorządu z organizacjami pozarządowymi.</p> <p>3. Zadaniowe grupy robocze z udziałem organizacji pozarządowych powoływane doraźnie do koordynacji działań w zakresie realizacji polityk publicznych.</p> <p>Wzorzec minimalny: Procedura powoływania grup roboczych.</p>



Zasada jawności oznacza, że przy wdrażaniu polityk publicznych strony informują się wzajemnie o podejmowanych działaniach na każdym etapie: od podjęcia inicjatywy, do przekazywania informacji o sposobach realizacji polityk. Informowanie odbywa się z wykorzystaniem dostępnych kanałów informacji, charakterystycznych dla danej społeczności.

Odpowiedzialność za poinformowanie ponosi dysponent informacji. Wszelkie materiały związane z realizacją polityk publicznych są ogólnodostępne.

6. Inicjatywa uchwałodawcza obywateli i organizacji pozarządowych w zakresie realizacji polityk publicznych.

Wzorzec minimalny:

Zapisy w regulaminie samorządu wskazujące procedurę zgłaszania inicjatywy uchwałodawczej.

Rekomendowane minimalne wskaźniki:

- 1.** Czy istnieje roczny program współpracy z organizacjami, w którym ujęte są również zasady współpracy przy realizacji lokalnych polityk publicznych?
- 2.** Czy tworząc polityki publiczne, organizacje współpracują z samorządem w ramach zespołów problemowych, rad, forów, komisji konkursowych, komitetów sterujących itp.?

Proponowane wskaźniki dodatkowe:

- Czy w samorządzie istnieje:
 - a) system przekazywania informacji w zakresie realizacji polityk publicznych,
 - b) procedura powoływania doraźnych i stałych grup roboczych?
- Czy działa Rada Działalności Pożytku Publicznego lub inne ciało o podobnym charakterze?
- Czy są przyjmowane wieloletnie programy współpracy?
- Czy jest przyjmowany roczny program współpracy?
- Czy funkcjonuje uchwała o inicjatywie uchwałodawczej mieszkańców i organizacji?
- Czy jest procedura monitoringu realizacji współpracy?
- Liczba grup roboczych powołana w samorządzie.

4. Stałe zespoły doradczo-inicjatywne prowadzące systematyczną analizę wybranego obszaru.

Wzorzec minimalny:

Powołanie Rady Działalności Pożytku Publicznego lub ciała o podobnym charakterze.

5. Realizacja polityk publicznych oparta jest o partnerstwa.

Wzorzec minimalny:

Procedura tworzenia partnerstw projektowych oraz lokalnych (w tym problemowych).

- Liczba partnerstw powołanych z udziałem organizacji pozarządowych, w tym organizacji pozarządowych reprezentujących mniejszości społeczne i grupy zagrożone dyskryminacją.
- Liczba projektów uchwał zgłoszona przez mieszkańców w ramach inicjatywy uchwałodawczej.

Obszar 6: Uczestnictwo organizacji pozarządowych w ocenie realizacji polityk i programów

Efektywne realizowanie polityk/programów publicznych wymaga, aby twórcy polityk (lokalni partnerzy) respektowali wszystkie fazy w procesie kreowania polityk, a więc proces od diagnozy lokalnych problemów i planowania poprzez wdrażanie polityk, monitoring realizacji, aż po proces ich oceny (ewaluacji).

Oznacza to, że konieczne jest pozyskiwanie informacji zwrotnej o tym, jak przebiegała realizacja polityk (monitoring) i jakie rezultaty zostały osiągnięte (ewaluacja). Monitoring polega na systematycznej analizie informacji na temat stopnia wdrożenia danego programu (harmonogram, wskaźniki realizacji, poniesione koszty itp.). Ma na celu zapewnienie zgodności realizacji działań z założeniami, celami i wskaźnikami zatwierdzonymi w dokumentach planistycznych. Natomiast ewaluacja ma przynieść wiedzę o stopniu realizacji zaplanowanych rezultatów w politykach, o tym, w jakim stopniu dany program publiczny/działanie publiczne było trafne, czyli jaki wpływ miał na rozwiązanie problemów społecznych czy gospodarczych.

Ewaluacja stanowi ocenę relacji pomiędzy nakładami na działania a ich wynikami. Podstawą ewaluacji są zgromadzone i przetworzone dane i informacje zebrane w trakcie realizacji danej polityki. Ewaluacja domyka cykl polityk publicznych, ale go nie zamyka. Ona umożliwia dokonanie korekt w programie prowadzonych działań, z myślą o usprawnieniu jego funkcjonowania w kolejnych etapach.

Ocena realizacji polityk publicznych jest złożonym procesem. Organizacje pozarządowe są jego naturalnym uczestnikiem. Przemawia za tym postulat uspołecznienia tego typu procesów, a także wiedza i doświadczenie organizacji pozarządowych w zakresie oceniających problemów oraz bliski ich kontakt z beneficjentami (odbiorcami) polityk.

Ranga ewaluacji wymaga, aby lokalni partnerzy wspólnie działali na rzecz upowszechniania kultury ewaluacji w swojej społeczności lokalnej. Przejawia się ona w dążeniu do ewaluowania wszystkich znaczących działań.

Każda społeczność powinna posiadać opracowane, opublikowane i powszechnie dostępne zasady ewaluacji. Ocenie podlegać powinny całe polityki, jak i ujęte w ich ramach programy. Ewaluacji dokonuje zazwyczaj podmiot wyspecjalizowany w tego typu usługach, ale można też planować ewaluację mniej sformalizowaną w postaci np. grup foko-

wych z udziałem kluczowych interesariuszy danych polityk. Podmioty odpowiedzialne za przeprowadzenie ewaluacji powinny zaangażować w ocenę polityk te osoby i grupy, których głos i opinie rzadko są formułowane publicznie i brane pod uwagę. Ponadto, za dobrą praktykę należy uznać to, że we wszystkich organizacjach pozarządowych i instytucjach publicznych powinno przeprowadzać się ewaluację działań, w tym również publikuje się i udostępnia roczne raporty prezentujące najważniejsze przedsięwzięcia i ich rezultaty.

W każdym samorządzie powinien być kompetentny w tej dziedzinie urzędnik odpowiedzialny za organizowanie procesu monitoringu i ewaluacji działań publicznych i dokumentów planistycznych. Każdy dokument planistyczny powinien zawierać zasady prowadzenia monitoringu i ewaluacji.

Monitoring i ewaluacja realizacji polityk publicznych, w tym rocznego lub wieloletniego programu współpracy samorządu z organizacjami pozarządowymi, powinny być prowadzone partycypacyjnie, przez powołane do tego zespoły, w skład których wchodzi przedstawiciele organizacji pozarządowych. Dotyczy to także ich uczestnictwa w tworzeniu planów ewaluacji przez ewaluatorów zewnętrznych.

Możliwa jest „autoewaluacja” dokonywana przez realizatorów dokumentów planistycznych, pod warunkiem, że w samorządzie istnieją obiektywne procedury ewaluacji oraz wystandaryzowane narzędzia ewaluacyjne, a w procesie oceny biorą udział partnerzy i interesariusze.

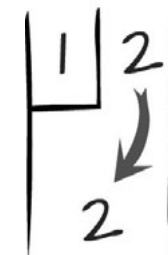
Każda zakończona ewaluacja powinna zawierać rekomendacje wraz ze wskazaniem sposobu ich wdrożenia. Zakończeniem procesu ewaluacji jest protokół z realizacji wdrożenia rekomendacji.

Zgodnie z **zasadą suwerenności** organizacje pozarządowe mają możliwość zgłaszania i prezentowania ocen pod adresem podmiotów odpowiedzialnych za przygotowanie oraz realizację polityk i programów. Partnerzy – zgodnie z **zasadą partnerstwa** – wypracowują kryteria oceny polityk, zaś ich opinie traktowane są równoprawnie i uwzględniane w ocenie końcowej. Zgodnie z **zasadą jawności** informacje o każdym etapie tego procesu są powszechnie dostępne. Publikuje się kompletne raporty z ocen i monitoringów, z wyłączeniem informacji podlegających ochronie (wrażliwych danych osobowych, tajnych, niejawnych). Z kolei **zasada uczciwej konkurencji** wymaga, aby ustanowić zabezpieczenia chroniące przed konfliktem interesów. **Zasada efektywności** wymaga, aby ocena realizacji polityki lub programu dokonywana była w sposób profesjonalny, z wykorzystaniem zstandaryzowanych metod i technik i zobiektywizowanych wskaźników. Sformułowane na podstawie przeprowadzonej oceny rekomendacje powinny być przydatne do modyfikacji istniejących strategii i programów bądź opracowania nowych.

Ewaluacja polityk, programów, zadań publicznych może być zlecana do realizacji organizacjom pozarządowym, o ile gwarantują jej profesjonalne wykonanie. W ocenie realizacji polityk i programów publicznych trzeba uwzględniać badanie satysfakcji korzystających z nich mieszkańców – beneficjentów. Wyniki przeprowadzonych ocen powinny zostać upowszechnione oraz poddane publicznej debacie.

Obszar 6: Uczestnictwo organizacji pozarządowych w ocenie realizacji polityk i programów

Zasady współpracy	Narzędzia/wzorce działań
<p>Zasada suwerenności oznacza dobrowolność udziału organizacji pozarządowych w pracach ciał planistycznych, zakłada również swobodę prezentowania własnego stanowiska.</p> <p>Zasada partnerstwa oznacza współudział w ustalaniu kryteriów oceny, zakłada również równowagę ocen formułowanych przez organizacje pozarządowe i innych oceniających.</p> <p>Zasada pomocniczości zakłada stworzenie warunków i zachęt do oceniania polityk przez organizacje pozarządowe.</p> <p>Zasada jawności oznacza, że wszelkie informacje o procesie oceny realizacji polityk publicznych (założenia, procedury wyboru wykonawców, raporty i inne) są powszechnie dostępne.</p> <p>Zasada efektywności oznacza, że ocen polityk publicznych dokonuje się na podstawie wystandaryzowanych metod i zobiektywizowanych kryteriów, zaś rekomendacje są wykorzystywane w celu zwiększenia efektywności prowadzonych działań.</p> <p>Zasada uczciwej konkurencji zakłada zlecenie wykonania oceny przez profesjonalne podmioty, zakłada również unikanie konfliktu interesów.</p>	<p>1. Monitoring realizacji polityk publicznych</p> <p>Wzorzec minimalny: Uwzględnienie ilościowych i jakościowych wskaźników pomiaru efektywności realizacji i równej dostępności polityk publicznych w dokumentach planistycznych, w tym w programie współpracy samorządu z organizacjami pozarządowymi.</p> <p>2. Współpraca na etapie definiowania planu i zakresu badań ewaluacyjnych.</p> <p>Wzorzec minimalny: Konsultacja z organizacjami pozarządowymi reprezentującymi poszczególne obszary (branże) wskaźników pomiaru efektywności realizacji polityk publicznych zapisanych w programie współpracy.</p> <p>3. Zlecenie ewaluacji realizacji polityk, programów, zadań publicznych podmiotom zewnętrznym.</p> <p>Wzorzec minimalny: Istnieje regulacja wskazująca, że wszystkie ewaluacje dokonują podmioty niebędące w konflikcie interesów chyba, że jest to samoewaluacja dokonywana wraz z partnerami na podstawie wystandaryzowanego narzędzia.</p>



4. Informowanie o wynikach oceny – wyniki przeprowadzonych ocen są dostępne w wersji elektronicznej.

Wzorzec minimalny:

informacja o wynikach oceny realizacji programu współpracy organizacji pozarządowych i jednostek samorządu terytorialnego za poprzedni rok znajduje się na stronie internetowej samorządu.

5. Badania satysfakcji mieszkańców.

Wzorzec minimalny:

Przynajmniej raz w trakcie kadencji władz przeprowadza się badanie zadowolenia mieszkańców z realizacji polityk publicznych, w ramach którego bada się również opinie grup mniejszościowych i zagrożonych dyskryminacją.

6. Systematyczna ewaluacja efektów realizacji polityk publicznych.

Wskaźnik minimalny:

Każdy dokument planistyczny zawiera informację o terminach i metodzie dokonania ewaluacji.

Ewaluacje ex post wykonuje się po zakończeniu realizacji planowanych na dany okres działań i programów, a ewaluacje kompleksowe polityk publicznych na koniec każdej kadencji władz samorządowych.

Rekomendowane minimalne wskaźniki:

- 1.** Czy plany, strategie, programy są opracowywane tak, żeby była możliwa ich ewaluacja według wcześniej przyjętych wskaźników?
- 2.** Czy organizacje uczestniczą w ewaluacji planów, strategii i programów?
- 3.** Czy organizacje i samorząd monitorują realizację planów, strategii, programów?
- 4.** Czy samorząd upowszechnia wyniki ewaluacji realizowanych przez siebie lokalnych polityk publicznych?

Proponowane wskaźniki dodatkowe:

- Czy dokumenty planistyczne zawierają wskaźniki pomiaru, procedurę oceny oraz sposób wdrażania rekomendacji z ewaluacji?
- Czy ewaluacja była prowadzona przez podmiot zewnętrzny?
- Czy w ewaluacji zostały uwzględnione głosy/opinie grup mniejszościowych i zagrożonych dyskryminacją?

– Czy realizacja polityk poddawana jest ocenie ciał, w skład których wchodzi przedstawiciele organizacji pozarządowych reprezentujących te organizacje (Rada Działalności Pożytku Publicznego, zespoły tematyczne)?

– Liczba przeprowadzonych ewaluacji w ciągu kadencji samorządu.

– Jaki odsetek polityk publicznych został oceniony przez niezależnych ewaluatorów?

– Liczba raportów z monitoringu umieszczona na stronie internetowej samorządu w ciągu roku.

– Liczba raportów z ewaluacji umieszczona na stronie internetowej samorządu w ciągu roku.

– Liczba opracowanych i wdrożonych rekomendacji z ewaluacji.